

**ZAMEK W  
STRZELCACH  
OPOLSKICH**

**LAURA BRYKS**

# SPIIS TREŚCI I HIPERŁĄCZA:

1. [Historia miejscowości](#)
2. [Początki zamku](#)
3. [Albert Strzelecki](#)
4. [Przejęcie posiadłości przez Ferdynanda I Habsburga](#)
5. [Ferdynand I Habsburg](#)
6. [Okres rozkwitu](#)
7. [Andrzej Renard](#)
8. [Ostatni właściciele](#)
9. [Wolfgang zu Castell – Castell i jego żona Sybilla](#)
10. [Architektura](#)
11. [Wygląd zamku kiedyś \(1/2\)](#)
12. [Wygląd zamku kiedyś \(2/2\)](#)
13. [Wygląd zamku obecnie \(1/5\)](#)
14. [Wygląd zamku obecnie \(2/5\)](#)
15. [Wygląd zamku obecnie \(3/5\)](#)
16. [Wygląd zamku obecnie \(4/5\)](#)
17. [Wygląd zamku obecnie \(5/5\)](#)
18. [Odbudowa zamku](#)
19. [Park otaczający zamek](#)
20. [Wygląd parku \(1/2\)](#)
21. [Wygląd parku \(2/2\)](#)
22. [Budowle i obiekty w parku](#)
23. [Legenda zamku](#)
24. [Mapa dojazdowa z Kędzierzyna-Koźła](#)
25. [Źródła](#)

# HISTORIA MIEJSCOWOŚCI

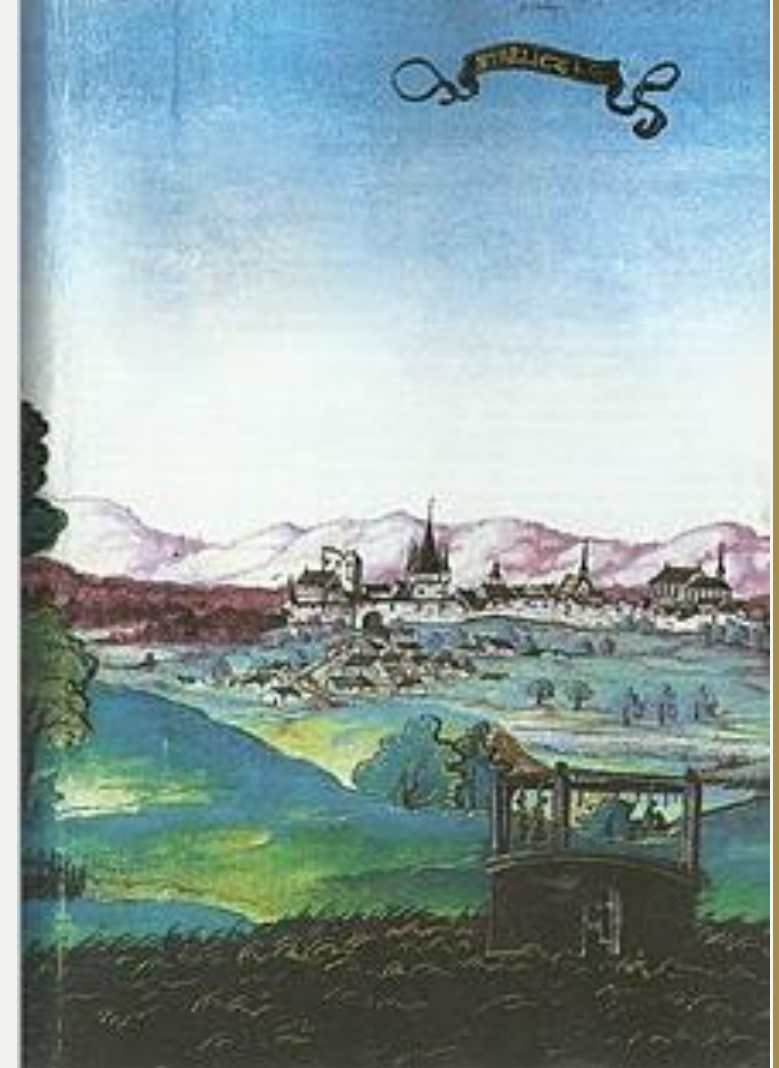
- Miasto Strzelce Opolskie rozwinęło się z pierwotnej osady targowej, o której wzmianki pojawiają się w dokumentach już w XIII wieku. Nazwa osady, później miasta, wywodzi się od strzelców - łowców książęcych, urządzających w okolicy łowy. Z 1271 roku pochodzi, przekazany w Żywocie Świętej Salomei opis przygód dwóch zakonników udających się w dniu św. Wawrzyńca do Strzelec celem wygłoszenia kazania odpustowego do ludności wiejskiej. Jest to wiadomość istotna, gdyż kościół parafialny w Strzelcach był i jest obecnie pod wezwaniem św. Wawrzyńca. Brak jest pewności w kwestii założenia miasta na prawie niemieckim. Dane źródłowe sugerują różne daty: 1290, 1305, 1320, 1362 r. Prawdopodobnie lokacja Strzelec nastąpiła po 1273 r., w którym to roku księstwo opolskie ucierpiało wskutek najazdu Bolesława Wstydliwego. W II połowie XIX w. Strzelce stały się poważnym ośrodkiem przemysłu wapienniczego i maszynowego. W 1921 r. po plebiscycie i trzecim powstaniu śląskim decyzją Rady Ambasadorów w Paryżu składającej się ze zwycięzców I wojny światowej (wbrew wynikom plebiscytu w tym regionie) powiat strzelecki pozostał w granicach państwa niemieckiego. Działania wojenne 1945 r. spowodowały w mieście kolosalne zniszczenia.



Położenie zamku na mapie Strzelec Opolskich

# POCZĄTKI ZAMKU

- Zamek stanowił element systemu obrony osady, a ponadto z niego wyruszano na polowania, jako że okolice były wielką i gęstą puszczą. Po pożarze w 1273 prawdopodobnie zaczął powstawać zamek murowany. Pierwsza wzmianka o zamku pochodzi z dokumentu *Liber foundationis episcopatus Vratislaviensis* z 1305, gdzie figuruje jako *Castrum Strelecense*. Pierwszym księciem samodzielnego księstwa strzeleckiego został w 1323 Albert. Albert rozpoczął przebudowę swojego zamku oraz wznosił fortyfikacje wokół grodu. Pierwsze wzmianki o murach obronnych pochodzą z 1327. Na jednym krańcu miasta stanęła brama opolska, na drugim krakowska. Częścią muru była południowa ściana zamku. Miasto otoczone było fosą z wyjątkiem południowej części, gdzie znajdował się wał i rozległe mokradła będące naturalną przeszkodą dla najeźdźców.



Rysunek z 1536, na którym widoczny jest pierwotny zamek strzelecki, już w złym stanie, pozbawiony dachu

# ALBERT STRZELECKI

- Urodzony po 1300, zmarł pomiędzy 1366 a 1375 rokiem. Albert był trzecim pod względem starszeństwa (najmłodszym) synem księcia opolskiego Bolka I i nieznaney z pochodzenia Agnieszki. Jest jednym z dwóch członków dynastii Piastów noszących to imię (drugim był Albert, uważany przez większą część literatury za syna Władysława Wygnańca). W roku 1323, w wyniku podziału ojcowizny, został samodzielnym księciem strzeleckim. O jego rządach wewnętrznych, jak i polityce zagranicznej nie wiemy prawie nic. Z nieznanych powodów nie złożył w 1327 roku w Opawie wraz z innymi książętami górnośląskimi hołdu lennego królowi Czech Janowi Luksemburczykowi, choć w latach następnych księstwo strzeleckie było traktowane jako część korony Św. Wacława w przeciwieństwie np. do księstw świdnicko-ziębickich. W 1326 roku nadał prawa miejskie stolicy swojego księstwa Strzelcom Opolskim. Zajął się też bliżej fundacją ojcowską – klasztorem cysterskim w Jemielnicy, który wsparł finansowo.



Portret Alberta Strzeleckiego



# PRZEJĘCIE POSIADŁOŚCI PRZEZ FERDYNANDA I HABSBURGA

- Po śmierci Alberta jeszcze przez kilka lat w zamku mieszkała wdowa po nim – Agnieszka – aż do swojej śmierci w 1377. Następnie właścicielami księstwa strzeleckiego stali się Piastowie niemodlińscy, a po wygaśnięciu tej linii w 1382 – Piastowie opolscy. Po śmierci ostatniego z nich, Jana Dobrego, księstwo opolsko-raciborskie obejmujące Strzelce przypadło Ferdynandowi I Habsburgowi, który jednak oddał je w zastaw margrabiemu Jerzemu Hohenzollern-Ansbachowi. W związku z przejęciem sporządzono urbarz. Do 1534 zamek strzelecki składał się z kilkunastu pomieszczeń i miał co najmniej dwie kondygnacje.



Portret Jerzego Hohenzollerna

Urbarz - księga zawierająca spis majątku właściciela ziemskiego oraz powinności, głównie pańszczyźnianych, jego poddanych.

# FERDYNAND I HABSBURG

- Urodzony 10 marca 1503r. w Alcalá de Henares, zmarł 25 lipca 1564r. w Wiedniu. Był arcyksięciem Austrii oraz księciem Styrii, Krainy i Karyntii od 1521, hrabia Tyrolu od 1522, król Czech, Węgier i Chorwacji od 1526, król niemiecki od 1531, cesarz rzymski od 1558. Przedstawiciel dynastii Habsburgów. Syn króla Kastylii Filipa I Pięknego i królowej Kastylii Joanny Szalonej. Brat i następca Karola V Habsburga na tronie cesarskim. Mąż Anny Jagiellonki, córki króla Czech i Węgier Władysława II Jagiellończyka. Ojciec cesarza rzymsko-niemieckiego, króla Czech i Węgier Maksymiliana II Habsburga oraz królowych polskich Elżbiety Habsburżanki i Katarzyny Habsburżanki.



Portret Ferdynanda I Habsburga

# OKRES ROZKWITU

- W 1759 administracja pruska nałożyła na miasto ogromną kontrybucję, a rodzinie Colonnów ograniczono władzę administracyjną. Po bezdzietnej śmierci ostatniego przedstawiciela śląskich Colonnów Filipa w 1807 rozpoczął się spór o dziedzictwo po nim. Ostatecznie dobra strzeleckie przypadły Andrzejowi Renardowi, który objął nad nimi władzę po osiągnięciu pełnoletniości w 1815. Dla zamku rozpoczął się wówczas okres rozkwitu, ponieważ hrabia potraktował go jako swoją siedzibę rodową. W 1840 rozpoczęto remont i przebudowę zamku. Powiększono zachodnie skrzydło, położono nowy tynk, wybudowano wieżę zamkową. Przy zachodnim skrzydle wzniesiono dużą stajnię, tzw. masztalarnię. Trafiały do niej konie pełnej krwi angielskiej hodowane w Olszowej. Hrabia zlecił także urządzenie parku w stylu angielskim. Wybudowano w nim oranżerię, ananasarnię, bażanciarnię, neoklasycystyczną świątynię nawiązującą architektonicznie do starożytnej Grecji, wieżę Ischl. Planowane było wzniesienie zamku myśliwskiego inspirowanego architekturą średniowiecza. Do majątku należał także okazały budynek Dyrekcji Dóbr Hrabiewskich i tzw. czworaki dworskie.

Masztalarnia obok zamku





# ANDRZEJ RENARD

- Andrzej Renard urodził się 12 stycznia 1795 r. w Opawie. Był absolwentem prawa uniwersytetu w Berlinie. W 1815 został właścicielem Strzelec Opolskich. W 1820 Renarda przyjęto do zakonu maltańskiego. W 1824 założył dla robotników żądowickiej huty kolonię w Zawadzkiem, zwaną Bemowskie. W 1825 r. ożenił się z Eufemią Anną von Rudzinski. W 1825 założył stadninę w Olszowej, rozslawioną w całej Europie, gdzie hodowano konie wyjazdowe i do konnej jazdy. W 1832 rozpoczął trzydziestoletni proces zakładania parku w Strzelcach Opolskich. W tym celu wysłał swego ogrodnika Schmidta do Londynu, aby ten zrobił plany i przeprowadził studia krajobrazowe tamtejszych parków. W 1836 r. stworzył hutę żelaza w Zawadzkiem na lewym brzegu Małej Panwi. Od 1846 był posłem do parlamentu w Berlinie. Andrzej Renard podupadł na zdrowiu i zmarł 21 listopada 1874 mając prawie 80 lat.

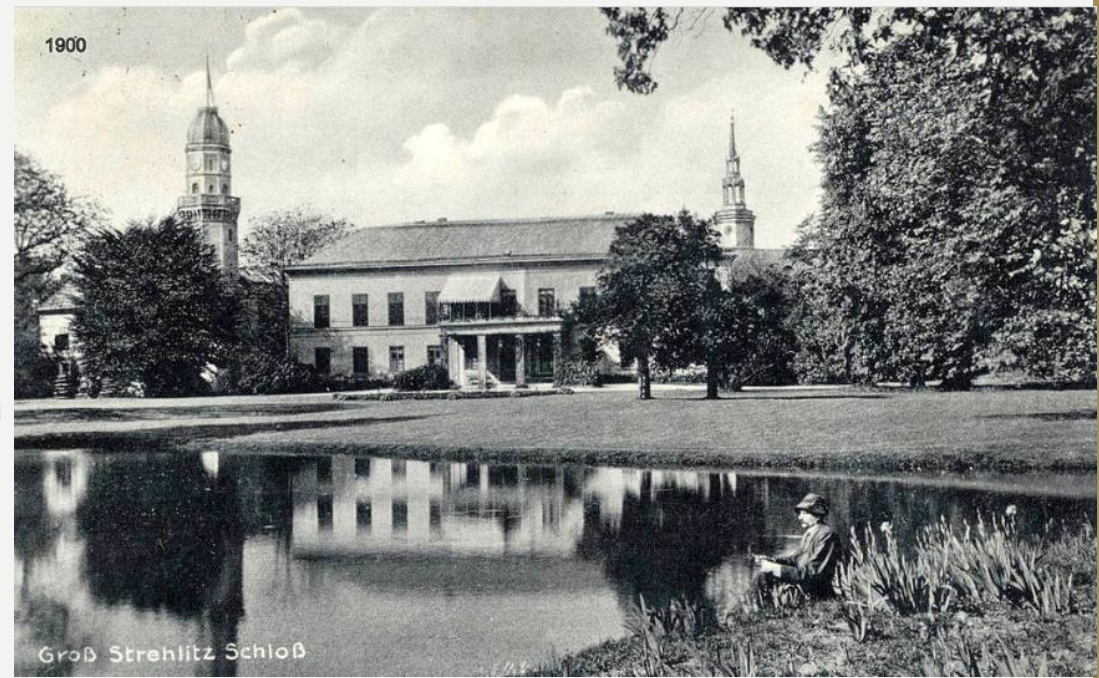


Zdjęcie Andrzeja Renarda

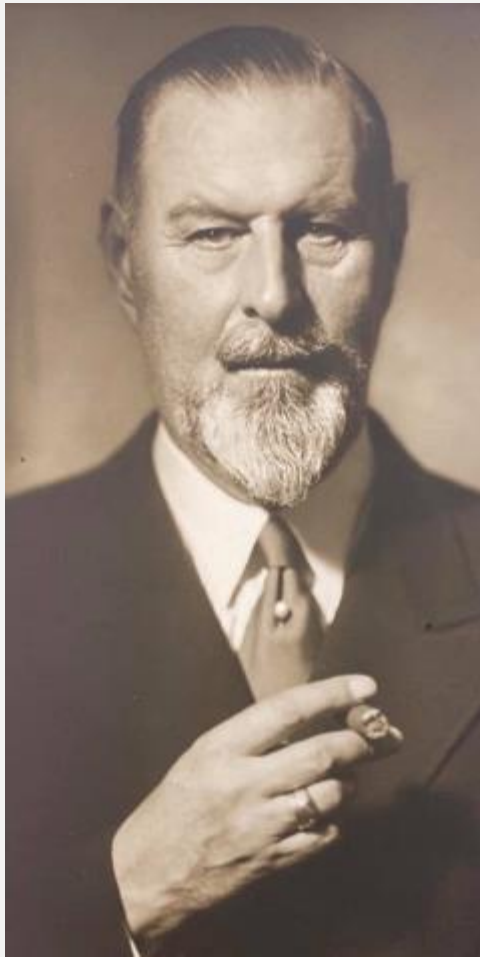
# OSTATNI WŁAŚCICIELE

- Kolejnymi właścicielami zamku byli wnukowie Andrzeja Renarda – Mortimer von Tschirschky, następnie Renarda Karl von Brühl i Georg von Schlieffen. Ten ostatni, z powodu braku możliwości dziedziczenia ziemi strzeleckiej przez swoje córki, po długich perypetiach zrzekł się jej na rzecz siostrzeńca Wolfganga zu Castell-Castell. Hrabia Wolfgang od razu po wprowadzeniu się do zamku, w 1932, zmodernizował nową posiadłość. Udoskonalił system kanalizacyjny i doprowadził łazienki i toalety do standardów europejskich. Ostatnim hrabią na strzeleckich włościach był najstarszy syn zmarłego, osiemnastoletni Prosper Castell-Castell. Wraz z matką Sybillą i bratem Lutzem mieszkali jeszcze w zamku przez pięć lat. Przetrwał on do 21 stycznia 1945, kiedy to do miasta wkroczyły radzieckie oddziały. Opuszczając Strzelce, podpalili miasto i zamek. Zniszczenia w centrum sięgały 90%.

Zamek około 1900 roku



# WOLFGANG ZU CASTELL – CASTELL I JEGO ŻONA SYBILLA



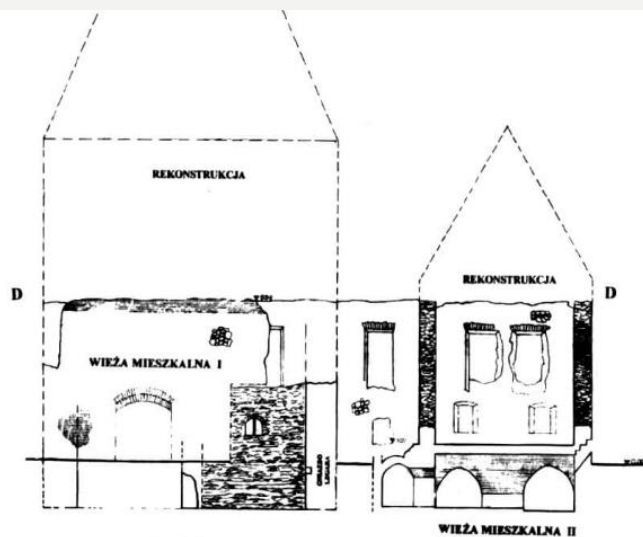
- Księżna Sybilla von Reuss i Hrabia Wolfgang zu Castell Castell poznali się w czerwcu 1920 r. To musiała być miłość od pierwszego wejrzenia, bo zaręczyny odbyły się niespełna miesiąc później, a ślub cztery miesiące od momentu poznania. Ona pochodziła z zamożnej szlacheckiej rodziny, która osiadła w Austrii. On wywodził się z dynastii frakońskiej. Ślub odbył się na zamku w Ernstbrunn w Austrii i były wyjątkowo podniosły. Z pamiętnika hrabiny Reginie zu Stolberg-Stolberg oraz Henryka XXXIX dowiadujemy się, jak wyglądały uroczystości z 5 października. Ślub odbył się w kamiennej sali na zamku, gdzie zorganizowano kaplicę. Po zaślubinach orszak z młodą parą i gośćmi weselnymi przeszedł przez dziedziniec.



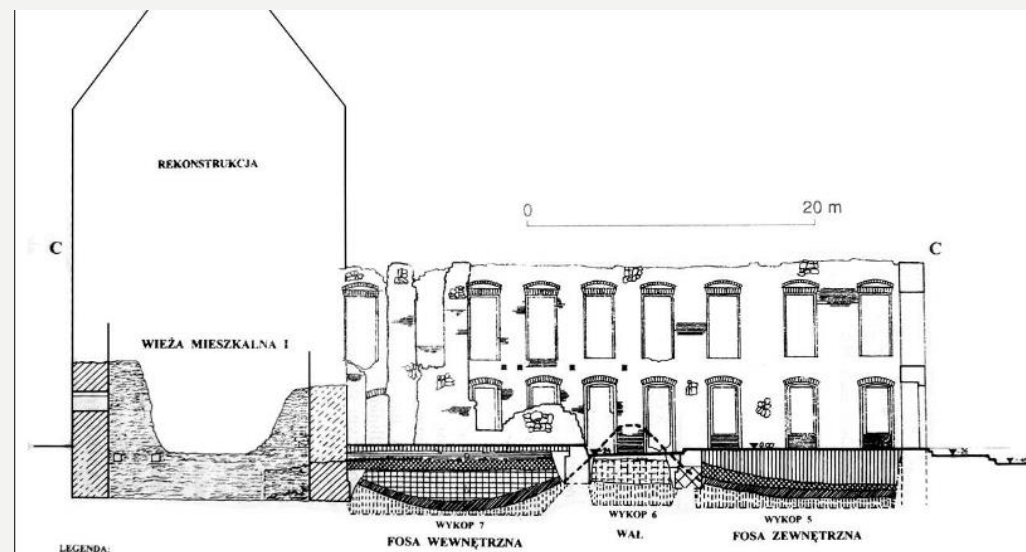


# ARCHITEKTURA

- Jego głównym i najstarszym elementem, pochodzącym z drugiej połowy XIII wieku, była czworoboczna wieża, zbudowana z łupanych i spajanych zaprawą piaskowo – wapienną płytek wapienia. Była to budowla mieszkalna o wymiarach w planie 13,9 x 16,1 metrów. Grubość jej ścian nie była zbyt duża, gdyż wahała się między 1,7 a 1,8 metra, natomiast wysokość szacować można na bazie porównań do innych budowli tego typu na około 17 metrów. Przykryta była prawdopodobnie czterospadowym dachem z kalenicą. Wnętrze było dwuprzestrzenne, podzielone symetrycznie ścianą działową biegnącą poprzecznie do dłuższej osi budowli. Kondygnacje rozdzielały drewniane stropy, a najniższy poziom doświetlały szczelinowe otwory o szerokości 9 cm i wysokości niecałego metra, osadzone w szeroko rozglifionych do wnętrza ościeżach. Komunikację pionową prawdopodobnie zapewniała spiralna klatka schodowa osadzona w grubości muru. Wieża stykała się dwoma południowymi narożnikami z murem obronnym, który prawdopodobnie nie był murem miejskim, a murem wyznaczającym niewielki dziedziniec książęcej posiadłości.

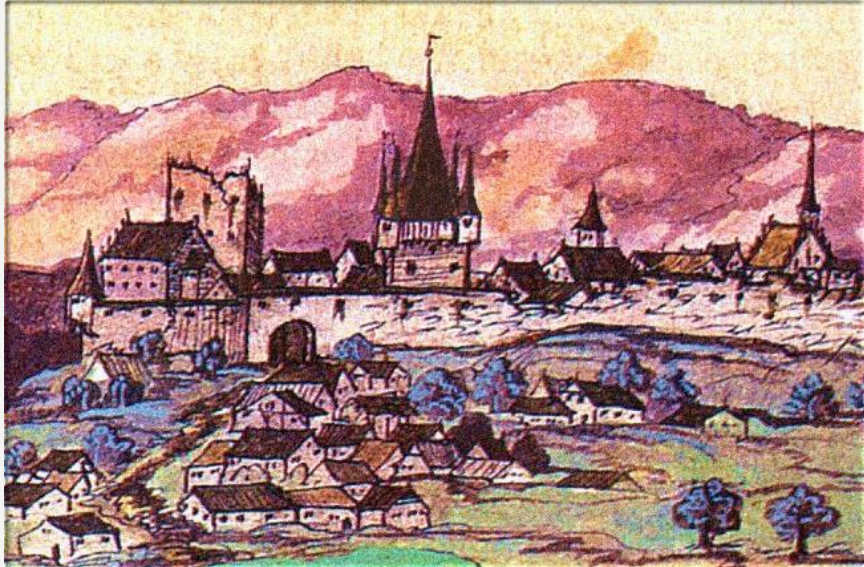


Przekroje zamku





# WYGLĄD ZAMKU KIEDYŚ (1/2)



Rysunek z 1536 roku



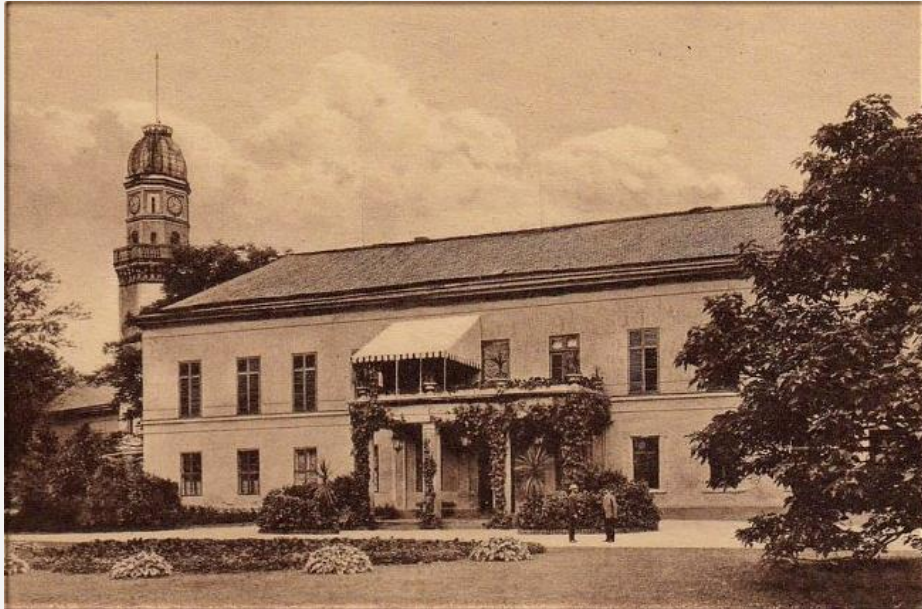
Zdjęcie z początku XX w.



Zdjęcie z lat 30 XX w.



# WYGLĄD ZAMKU KIEDYŚ (2/2)



Gr. Strehlitz, Gräfl. Schloß



GR. STREHLITZ O/S. Gräflisches Schloß

Pocztówki z lat  
20 i 30 XX w. z  
widokiem na  
zamek



Zur Erinnerung  
an die Jagden  
des Majors  
Edm. Wilsch, 11  
Gross-Schlichte  
25. 27. Nov. 1909  
4.-9. Nov. 1909  
8.-10. Nov. 1909  
16.-18. Nov. 1909

Verlag von A. Wilsch in Gr. Strehlitz O/S.



# WYGLĄD ZAMKU OBECNIE (1/5)

- Zachował się pełen obwód murów pałacu, a w pewnym stopniu również podziały wewnętrzne, przy czym skrzydło wschodnie jest już częściowo zburzone, a stan pozostałych grozi zawaleniem. Gdzieś przetrwały pozostałości renesansowej i barokowej kamieniarki oraz sklepienia piwnic. Brak opieki nad zabytkiem doprowadził do tego, że dziś wypełnia go dzika roślinność, a całość wyłączona jest ze zwiedzania, które w takim stanie zresztą mogłoby być niebezpieczne. Nadzieję dla zamku pozostają plany jego odbudowy, do jakiej od dłuższego już czasu przymierza się prywatny inwestor, który po zakończeniu prac chciałby w nim prowadzić działalność hotelową. Tempo realizacji tego projektu nie nastraja jednak optymistycznie i wciąż nie wiadomo, czy inwestycja zostanie ukończona.

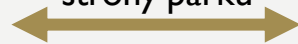


Widok na zamek z lotu ptaka

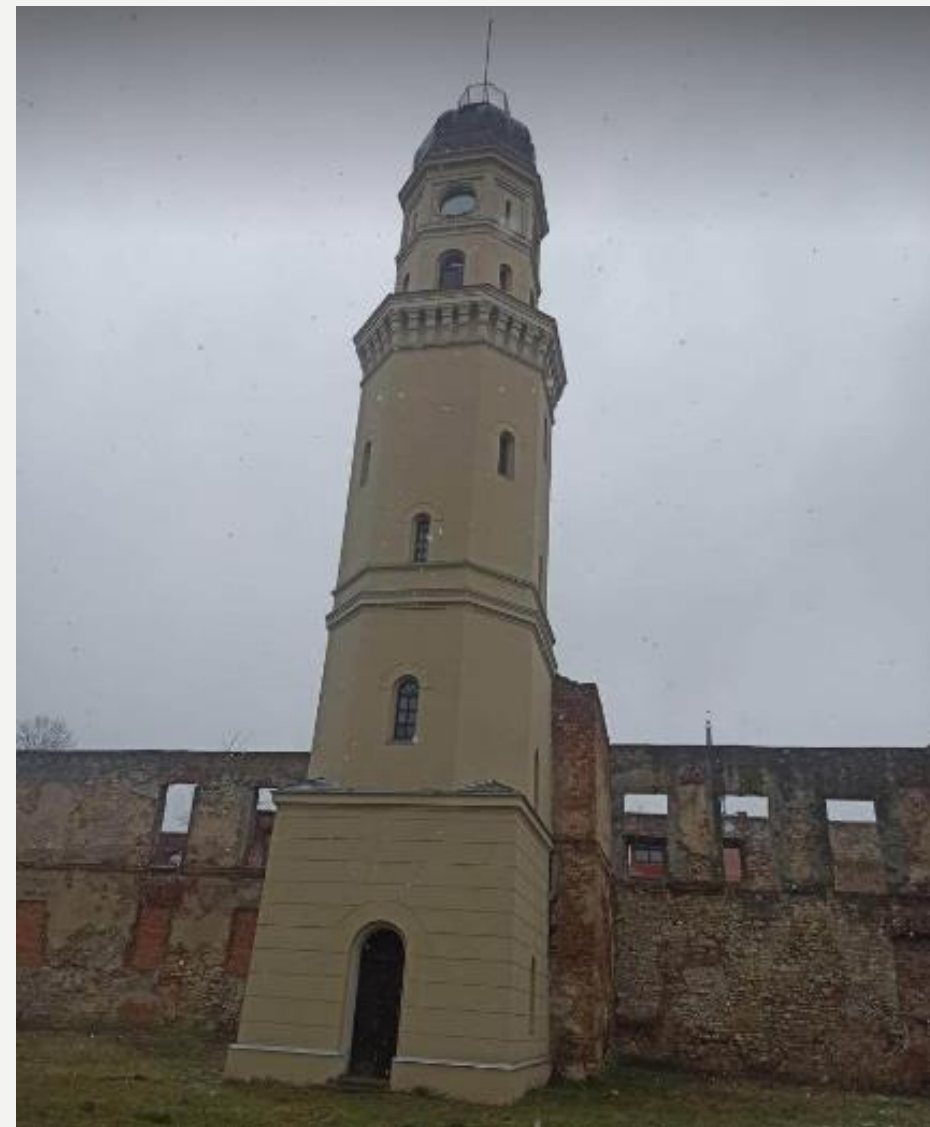
# WYGLĄD ZAMKU OBECNIE (2/5)



Widok od  
strony parku



Widok tylnej  
ściany

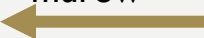




# WYGLĄD ZAMKU OBECNIE (3/5)



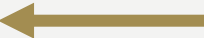
Ściana boczna  
wraz z ruinami  
murów



Jedne z  
nielicznych  
drzwi  
wejściowych



Nowoczesna  
konstrukcja  
połączona z  
zamkiem





# WYGLĄD ZAMKU OBECNIE (4/5)



Ślady ingerencji  
człowieka



Zamek nocą

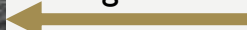




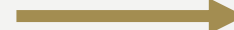
# WYGLĄD ZAMKU OBECNIE (5/5)



Tragiczny stan  
budynku; duże,  
zniszczone okna  
oraz graffiti



Wokół zamku  
znajdują się  
kamiennie-  
ziemne dróżki



# ODBUDOWA ZAMKU

- Zamek znajduje się obecnie w rękach prywatnych. Wielokrotnie planowano odbudowę zamku. Miał w nim powstać czterogwiazdkowy hotel z salami konferencyjnymi. Początkowo prace wstrzymywał wojewódzki konserwator zabytków, który nie wyrażał zgody na planowany wygląd zamku po odbudowie. Potem problemem okazało się wytyczenie dróg przeciwpożarowych. Ostatecznie prace zastopowała konieczność umieszczenia pod ziemią tysiąca ośmiometrowych żelbetowych pali dla wzmocnienia fundamentów, co okazało się być zbyt kosztowne. W 2018 udało się jednak przeprowadzić renowację zamkowej wieży.



Zdjęcie wieży z 2005 roku



# PARK OTACZAJĄCY ZAMEK

- Zabytkowy park miejski w Strzelcach Opolskich w stylu angielskim. Powstał w XIX w. przy zamku na zlecenie Andrzeja Renarda, ówczesnego właściciela miasta. Park ma powierzchnię 65 ha i zamyka się w kształcie wydłużonego wieloboku. Park w zamyśle miał wyglądać jak wycinek naturalnego krajobrazu, więc miał być pozbawiony ściśle wytyczonych granic. Ze względów gospodarczych utworzono jednak ogrodzenie w postaci muru z łamanego kamienia wapiennego z wyjątkiem części południowej, gdzie trwałego ogrodzenia nie było. Park dzieli się na dwie części, najstarszą jest tzw. mały park z ruinami zamku, masztalarnią oraz nieistniejącą już kaplicą-mauzoleum. Młodsza część jest tzw. duży park oddzielony od małego ulicą Parkową. Znajduje się w nim wieża Ischl i dawna bażanciarnia.

Tablica znajdująca się w parku, upamiętniająca rodzinę Renardów

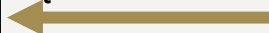




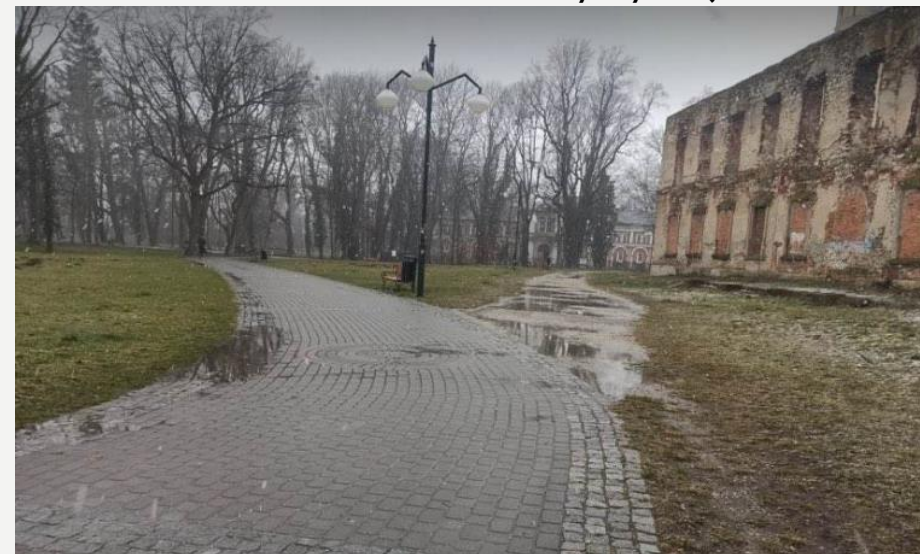
# WYGLĄD PARKU (1/2)



Nieduży stawik wraz z mostkiem znajduje się w bezpośrednim sąsiedztwie z zamkiem



Chodniki oraz lampy w parku jako nowoczesne elementy wystroju



Niewielkie wzniesienie od strony bocznej ściany zamku

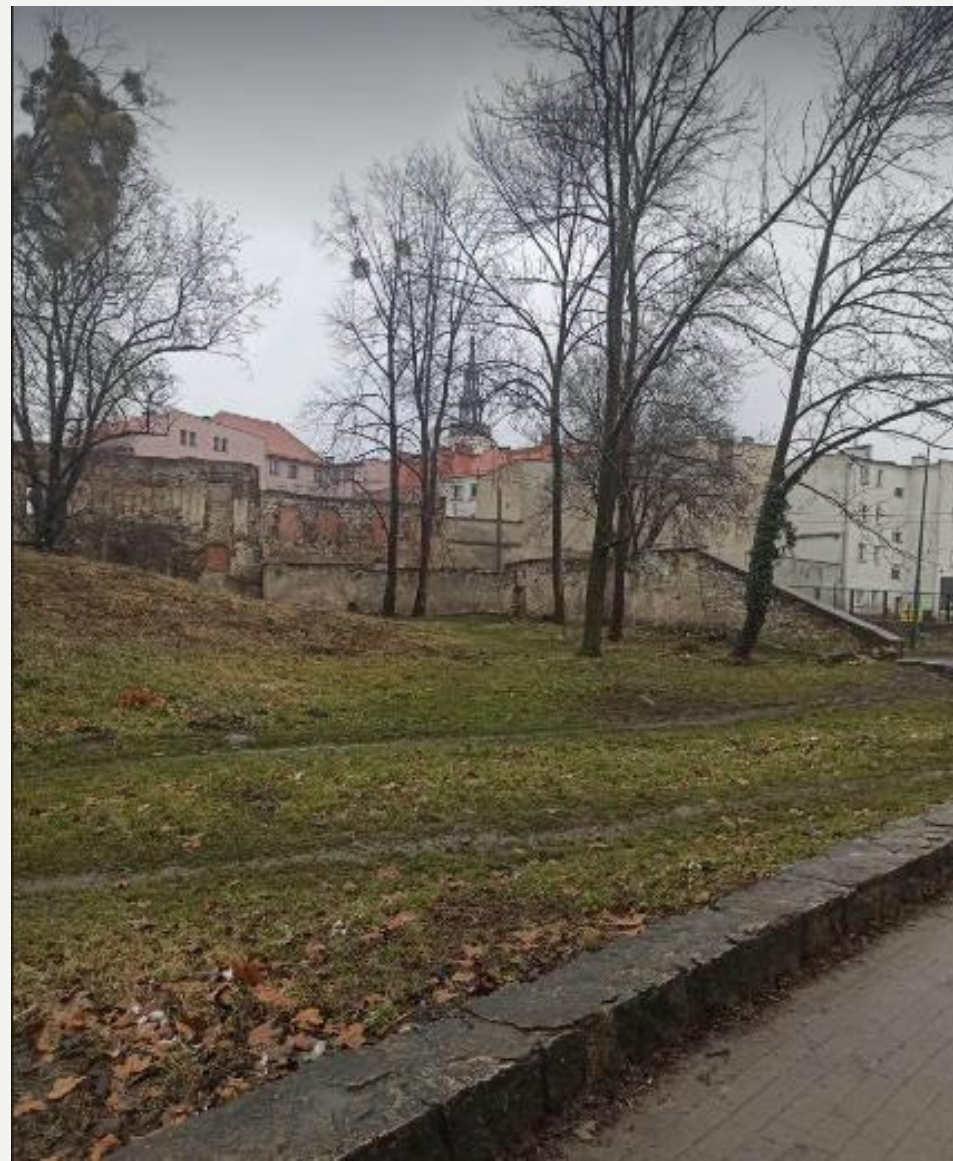




# WYGLĄD PARKU (2/2)



Park nie zachwyca  
bujną przyrodą oraz  
walorami  
estetycznymi,  
szczególnie w okresie  
zimowym





# BUDOWLE I OBIEKTY W PARKU

- W parku powstało wiele budowli i innych obiektów, które w większości już nie istnieją. Należy do nich oranżeria, ananasarnia, bażanciarnia, neoklasycystyczna świątynia nawiązująca architektonicznie do starożytnej Grecji, wieża Ischl, kaplica-mauzoleum, szkółka leśna, ogródek owocowy, pomnik rzymskiej bogini obfitości Ceres. W niedalekiej odległości od zamku hrabia Renard planował wybudować zamek myśliwski inspirowany architekturą średniowiecza, ale zamiaru tego nie zrealizował. Około roku 1837 dzięki inicjatywie żony Andrzeja Renarda – Eufemii rozpoczęto budowę kaplicy-mauzoleum według projektu Hermanna Friedricha Wäsemanna. W kaplicy odprawiano msze dla rodziny hrabiego i mieszkańców zamku, a podziemia były miejscem pochówku członków rodziny Renarda. W latach 60. XX w. decyzją władz mocno zniszczoną kaplicę zdecydowano rozebrać, a podziemia zasypać. W parku znajduje się natomiast grób zmarłego w 1940 r. właściciela zamku Wolfganga zu Castell-Castell.

Grób Wolfganga zu Castell-Castell





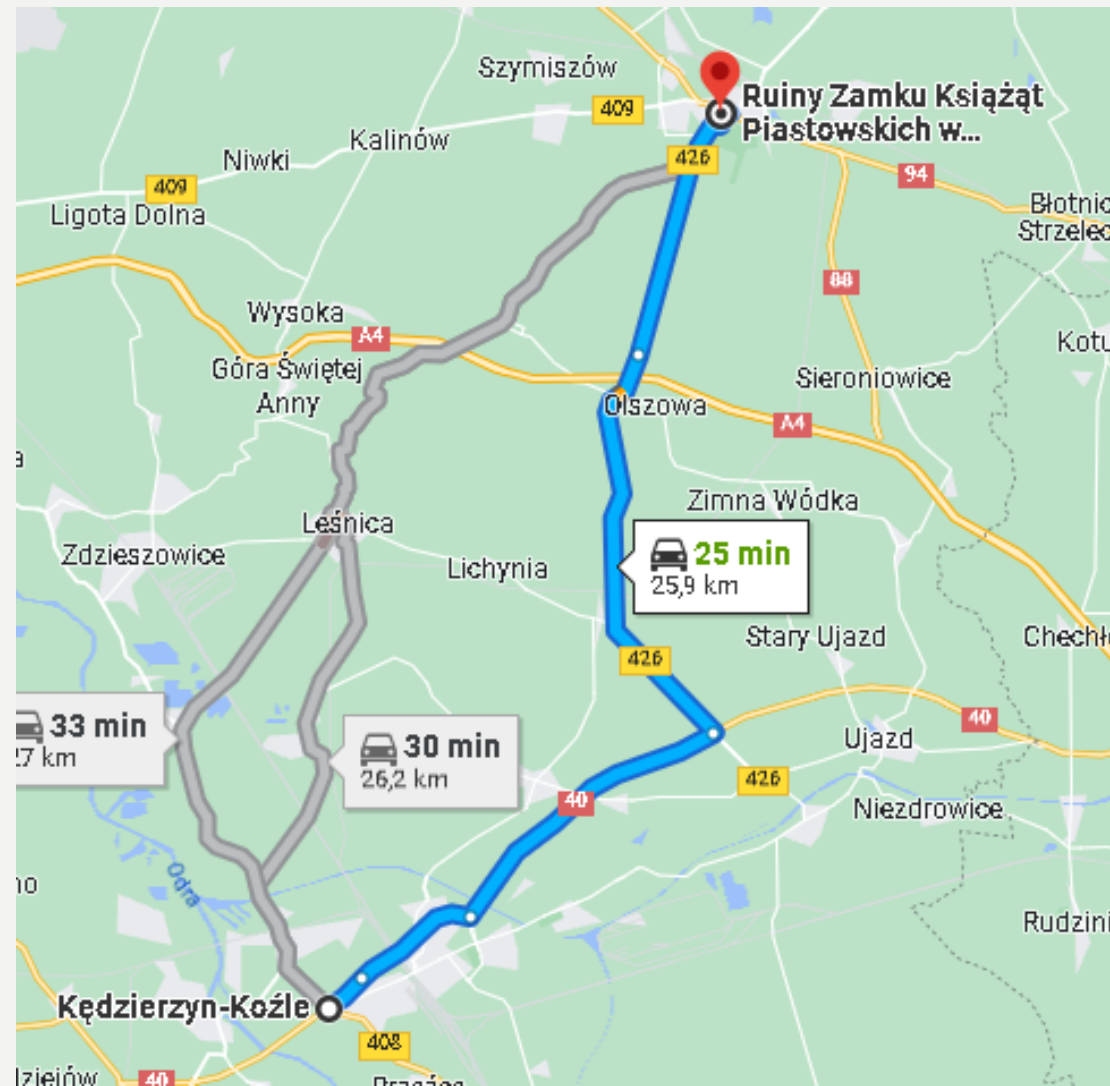
# LEGENDA ZAMKU

- Z zamkiem strzeleckim związana jest pewna legenda. Córka Alberta strzeleckiego, Elżbieta, odznaczająca się niezwykłą urodą, poślubiła w 1359r. Władysława Białego, Piasta kujawskiego. Szczęście młodej pary trwało krótko, po roku księżniczka zmarła w tajemniczych okolicznościach, prawdopodobnie w wyniku morderstwa przez wrogów Władysława. Z miłości do ojcowizny Elżbieta wróciła do zamku strzeleckiego jako duch. Chcąc ukoić zbłąkaną duszę księżniczki, żona Andrzeja Renarda – Eufemia poleciła zbudować jej pomnik. Ponieważ nie знаła jej wizerunku, postanowiła nadać jej postać rzymskiej bogini Ceres.



Portret Władysława Białego

# MAPA DOJAZDOWA Z KĘDZIERZYNA-KOŹŁA





# ŹRÓDŁA:

- [https://www.strzelceopolskie.pl/miasto\\_i\\_gmina/historia](https://www.strzelceopolskie.pl/miasto_i_gmina/historia)
- [https://pl.wikipedia.org/wiki/Zamek\\_w\\_Strzelcach\\_Opolskich](https://pl.wikipedia.org/wiki/Zamek_w_Strzelcach_Opolskich)
- [https://pl.wikipedia.org/wiki/Albert\\_strzelecki](https://pl.wikipedia.org/wiki/Albert_strzelecki)
- [https://pl.wikipedia.org/wiki/Ferdynand\\_I\\_Habsburg](https://pl.wikipedia.org/wiki/Ferdynand_I_Habsburg)
- [https://pl.wikipedia.org/wiki/Jerzy\\_Hohenzollern-Ansbach](https://pl.wikipedia.org/wiki/Jerzy_Hohenzollern-Ansbach)
- <https://medievalheritage.eu/pl/strona-glowna/zabytki/polska/strzelce-opolskie/>
- <https://www.zamkipolskie.com/strzelce/strzelce.html>
- [https://pl.wikipedia.org/wiki/W%C5%82adys%C5%82aw\\_Bia%C5%82y](https://pl.wikipedia.org/wiki/W%C5%82adys%C5%82aw_Bia%C5%82y)
- <https://www.zamki.pl/?idzamku=strzelce>
- [https://pl.wikipedia.org/wiki/Park\\_w\\_Strzelcach\\_Opolskich](https://pl.wikipedia.org/wiki/Park_w_Strzelcach_Opolskich)
- [https://pl.wikipedia.org/wiki/Park\\_w\\_Strzelcach\\_Opolskich#/media/Plik:Kaplica-mauzoleum.jpg](https://pl.wikipedia.org/wiki/Park_w_Strzelcach_Opolskich#/media/Plik:Kaplica-mauzoleum.jpg)
- [https://pl.wikipedia.org/wiki/Andrzej\\_Renard](https://pl.wikipedia.org/wiki/Andrzej_Renard)
- <https://historianbloog.blogspot.com/2018/06/zapomniany-grob-w-strzeleckim-parku.html>
- <https://nto.pl/jak-ksiezna-von-reuss-krecila-nosem-na-warunki-w-strzeleckim-zamku/ar/9902145>