

ZAMEK MOSZNA

Wiktoria Pawińska 4 Te

SPIIS TREŚCI

- 1. Historia zamku**
- 2. Historia na osi czasu**
- 3. Wnętrze zamku**
- 4. Ogród w zamku**
- 5. Tereny przyzamkowe**
- 6. Mapka**
- 7. Bibliografia**

1. Historia zamku





Zdjęcia autorskie

Moszna położona jest na szlaku komunikacyjnym łączącym Prudnik z Krapkowicami. Nazwa wsi pochodzi prawdopodobnie od rodu Moschinów, który przybył do parafii Łącznik w XIV wieku. Według legendy Mosna w średniowieczu należała do templariuszy. W 1679 r. Moszna weszła w posiadanie rodziny von Skall. W 1723 r., po śmierci właścicielki Urszuli Marii von Skall, Moszna przeszła w ręce jej kuzyna Georga Wilhelma von Reisewitz, marszałka dworu Fryderyka Wielkiego



Zdjęcie autorskie

Z tego okresu pochodzi pałac – dziś centralna część zamku. W 1771 r., kiedy rodzina von Reisewitz straciła Mossnera, Heinrich Leopold von Seherr-Thoss kupił majątek na licytacji, a jego rodzina posiada również zamek i dobra w pobliskiej Dobrej. W 1853 r. Karl Gotthard Seherr-Thoss sprzedał Mosznę Heinrichowi von Erdmannsdorf, który w 1866 r. sprzedał ją Hubertowi von Tiele-Winckler z Miechowic.



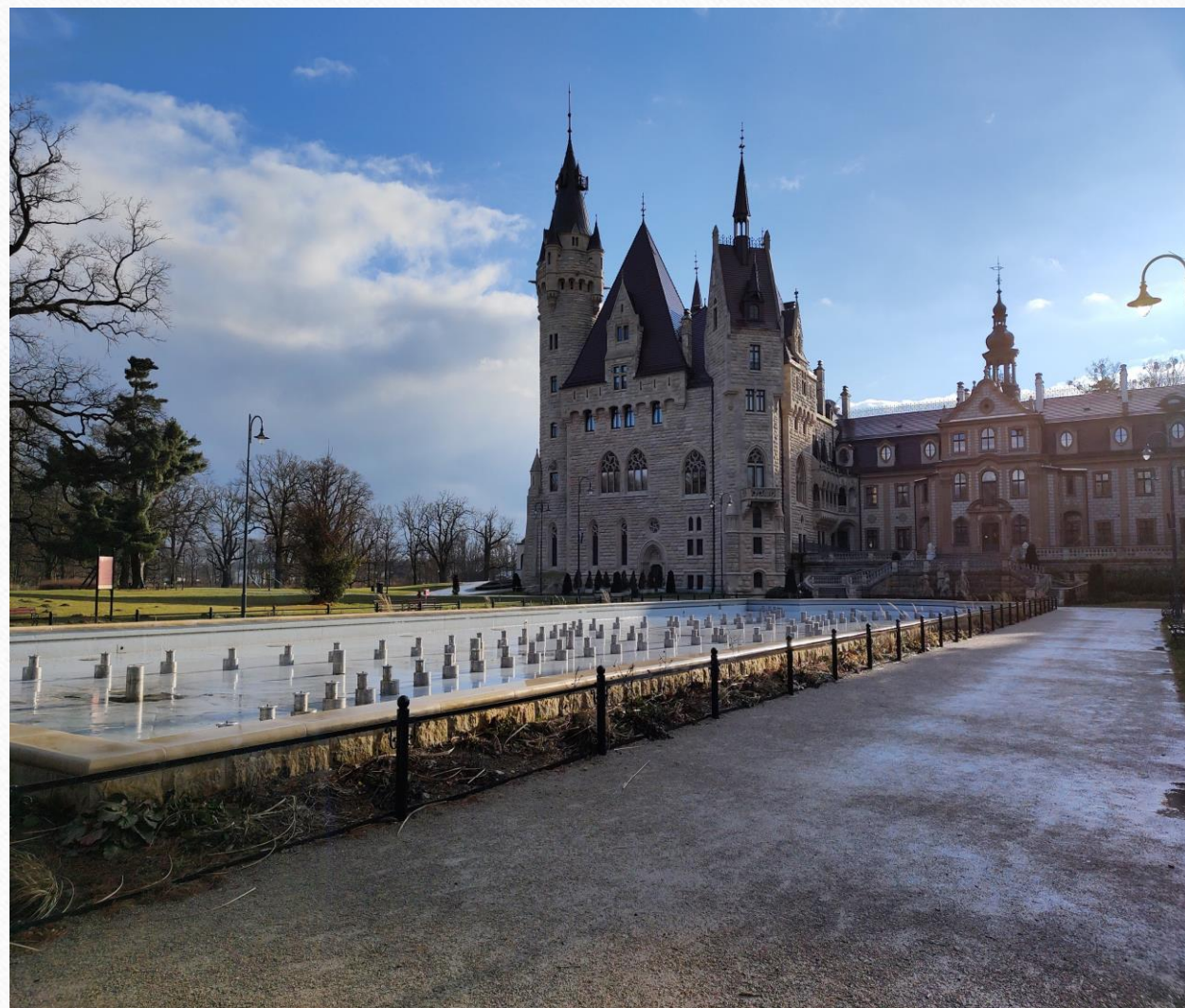
Zdjęcie autorskie

Fundatorem i budowniczym zamku był jego syn Franz Hubert, który powstał po częściowym spaleniu barokowego pałacu w 1896 roku. Dziadek Franza Huberta, Franz Winckler, pracował jako górnik w kopalniach Miechowice. Po śmierci żony i właścicielki kopalni ożenił się z zamożną wdową Marią Aresin. W 1840 r. król pruski nadał mu parostwo. Spadkobierczynią majątku jest jego córka Valeska, która w 1854 roku wyszła za mąż za Huberta von Thiele, który w 1866 roku kupił Mosnera. Po ślubie używali wspólnego nazwiska - Tiele-Winckler. Hubert zmarł w 1893 r., a jego majątek przeszedł na zasadzie głównego spadkobiercy na jego najstarszego syna, wspomnianego Franza-Huberta.



Zdjęcie autorskie

W 1895 wstąpił w szeregi parostwa, gdy cesarz Wilhelm mianował go hrabią. Rok później, po pożarze, odbudował i powiększył swoją siedzibę. W 1904, a później w 1911 i 1912 hrabiego odwiedzali władcy niemieccy na polowania, a w latach 1911-1913 wybudowano dla niego Skrzydło Zachodnie. Syn Franza-Huberta, Claus-Peter, spędził część swojej rodzinnej posiadłości między dwiema wojnami światowymi.



Zdjęcie autorskie

Umierając bezdzietnie, adoptował kuzyna, a jego syn miał odziedziczyć majątek i hrabstwo. Jego rodzina mieszkała na Zamku Mosna do końca wojny, uciekając do Niemiec przed nadejściem Armii Czerwonej. Po wojnie losy zamku odmieniły się – od 1972 roku funkcjonuje tu szpital leczenia nerwic. Moszna - Według fantazji Franza-Huberta zamek ten słynie z 365 komnat i 99 wież. Niepowtarzalna architektura zamku co roku przyciąga rzesze turystów.



Zdjęcie autorskie

2. Historia na osi czasu

1308 r.
na teren dzisiejszej Mosznej przybywa ród Moschin

1679 r.
właścicielami Mosznej zostaje rodzina von Skall

1723 r.
wieś przechodzi w ręce rodziny von Reisewitz.

1771 r.
majątek zostaje zakupiony na licytacji przez Heinricha Leopolda von Seherr-Thoss

1853 r.
Moszna zostaje zakupiona przed rodzinę von Erdmannsdorf

1866 r.
pałac zostaje zakupiony przez rodzinę von Tiele-Winkler

1895 r.
Franz Hubert von Tiele-Winckler z rąk Cesarza Wilhelma II otrzymuje tytuł hrabiowski co zwiastuje dalszy rozwój wsi oraz pałacu

1896 r.
wielki pożar pałacu



1896-1900 r.

odbudowa pałacu połączona z jego rozbudową o skrzydło neogotyckie

1911-1913 r.

rozbudowa pałacu o skrzydło neorenesansowe

1945 r.

rodzina von Tiele-Winckler opuszcza pałac przed nadciągającym wojskiem sowieckim

1945 r.

pałac przechodzi na rzecz skarbu Polskiej Rzeczypospolitej Ludowej

1961-1972 r.

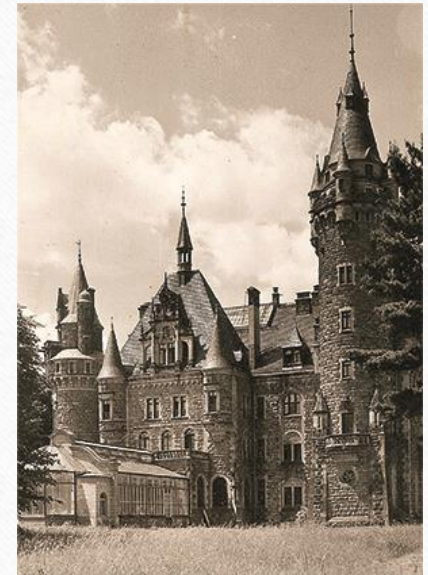
w pałacu mieści się Państwowe Sanatorium w Branicach

1972-2013 r.

w pałacu mieści się Wojewódzki Ośrodek Profilaktyczno-Sanatoryjny

2013 r.

Urząd Marszałkowski będący właścicielem pałacu, powołuje do życia spółkę Moszna Zamek sp. z o.o.



3. Wnętrze zamku



Kup bilety w recepcji i możesz zwiedzić zamek od środka. Przewodnik oprowadzi nas po najbardziej reprezentacyjnych holach i pomieszczeniach budynku. W ramach tzw. zwiedzania ekstremalnego można również zwiedzić dwie wieże zamkowe oraz podziemne korytarze i piwnicę. Zachęcam do zwiedzania zamku nie tylko z zewnątrz, ale również do poznania jego niezwykłych i tajemniczych pomieszczeń od środka.



Do Sali pod Pawiem dostaniemy się skręcając z westybulu w prawo - w kierunku skrzydła wschodniego, tam poprzez dwukondygnacyjny hall-sień, schodkami wchodzimy na drugi poziom i po lewej stronie znajdują się drzwi do sali.

Sala pod Pawiem dawniej nazywana była salą lustrzaną (lub konferencyjną). To tutaj damy stroiły się tuż przed balem. Obecnie w sali tej nie ma luster, gdyż zostały one zastąpione ściennymi malowidłami. W sali tej znajduje się również makietą Pałacu w Mosznej.



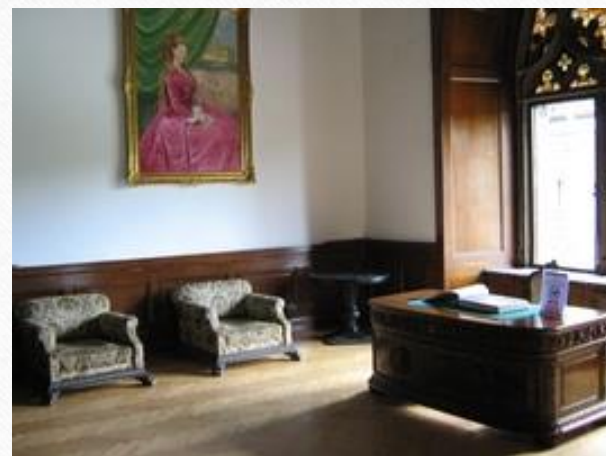
Sala na dole pawia jest bezpośrednio połączona z biblioteką zamkową. Po kilku krokach (tuż pod rycinami przedstawiającymi pawie) dotarliśmy do dużej biblioteki. Tutaj prawie całe pomieszczenie (poza oknami) ma pod ścianami półki na książki. Z tamtego okresu zachował się również drewniany strop kasetonowy, który jest w dobrym stanie.



Dziesięć metrów od biblioteki na drugim piętrze znajduje się mała sala taneczna. Pomieszczenie ma szklany sufit kasetonowy i jest zalane naturalnym światłem. Pokoje zdobią marmurowe cokoły (otaczające pomieszczenie) i urokliwe balkony. W sali balowej jest teraz galeria zdjęć.



Niedaleko biblioteki znajduje się również gabinet byłego hrabiego, który jest jednym z najważniejszych pomieszczeń w zamku. Gabinet „mistrza” składa się z dwóch wzajemnie prostopadłych prostokątów połączonych kilkoma schodami. Tuż za wejściem do pierwszej sali po prawej stronie znajduje się marmurowy kominek, a po lewej biurko i fotel hrabiego. Z biura rozpościera się piękny widok na Park Moszna i zamkową fontannę. Ściany gabinetu zdobią liczne malowidła.



Na najniższym poziomie zamku znajduje się kaplica luterkańska, do której prowadzą bardzo kręte schody. Kościół jest jednonawowy z wąskim prezbiterium. W kaplicy znajdują się dwa kruzganki (kruzganki): pański (na ścianach bocznych) i chórowy (z tyłu), z pięknymi witrażami. Niestety, większość sprzętu, w tym cenne organy piszczałkowe, zostały skradzione przez żołnierzy radzieckich. W czasie powojennych zniszczeń kaplica służyła jako stajnia (więc schody od strony parku zostały mocno zniszczone). Obecnie kaplica służy jako sala koncertowa.



Kawiarnia to jedno z większych pomieszczeń zamku. W przeszłości była to poczekalnia, a nawet reprezentacyjny salon. Budynek w stylu zamku angielskiego. Krużganek z drzewa sandałowego z masywnym kominkiem (wykonanym z piaskowca) i wysokimi oknami to prawdopodobnie najbardziej charakterystyczne elementy sali. Kawiarnia jest nadal otwarta, a kominek jest nadal używany.



Jadalnia znajduje się w sąsiedztwie kawiarni, tuż przed wejściem do oranżerii od wnętrza zamku. Wnętrze jadalni ma charakter barokowy, a wielkie filary i łuki sklepień nadają temu pomieszczeniu niezwykłego klimatu. Do dziś pełni ono funkcję sali przyjęć.



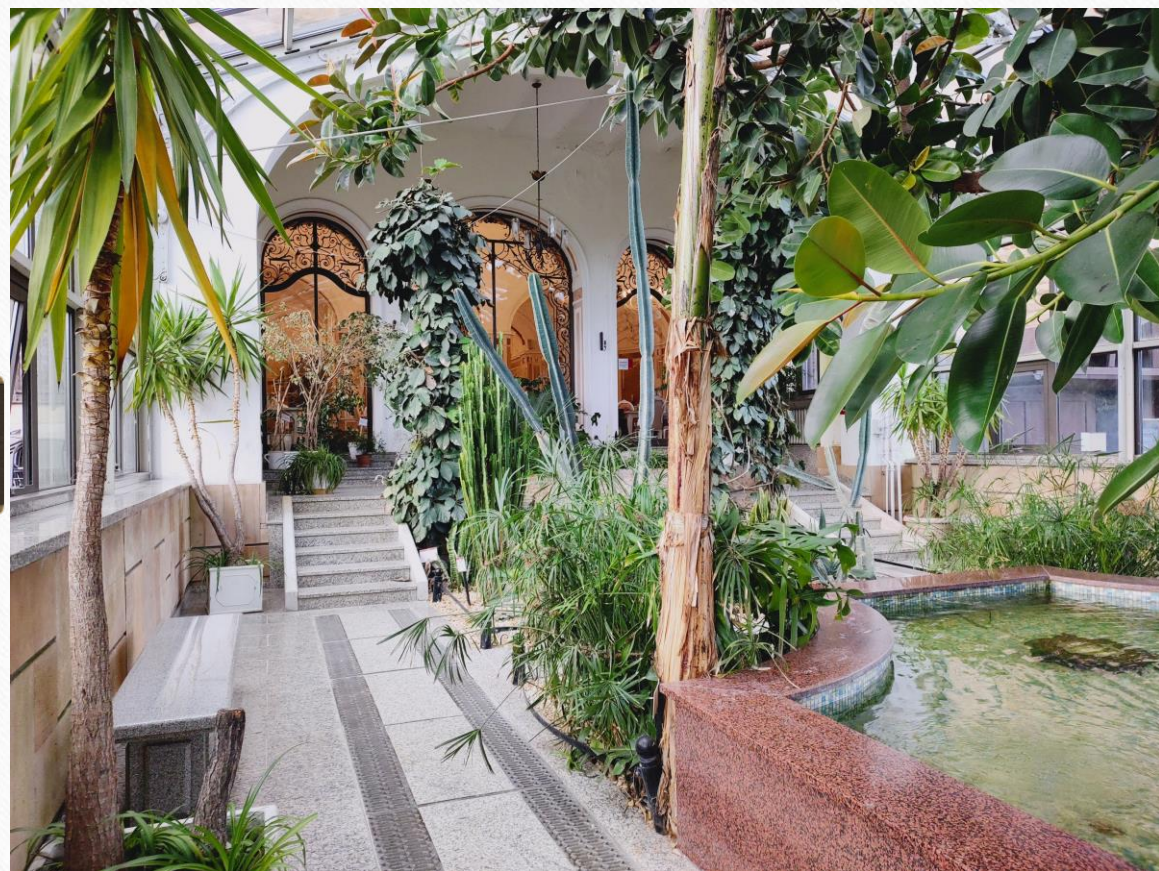
Wielka Sala - Przedسیونek to najstarsza centralna część zamku, której początki sięgają XVIII wieku. Przedسیونek to sala w pałacu pełniąca rolę reprezentacyjną. Sala Mosze - Przedسیونek charakteryzuje się raczej niskimi sklepieniami kolebkowymi i wewnętrzną symetrią. Jej strop zdobi plafon, a w sieni zachowała się oryginalna podłoga. Na poniższych zdjęciach widać również klatkę schodową recepcyjną prowadzącą na wyższe piętra, salę zamkową z największym w budynku kominkiem z piaskowca, malowidła na ścianach oraz zamkowy korytarz



4. Ogród w zamku

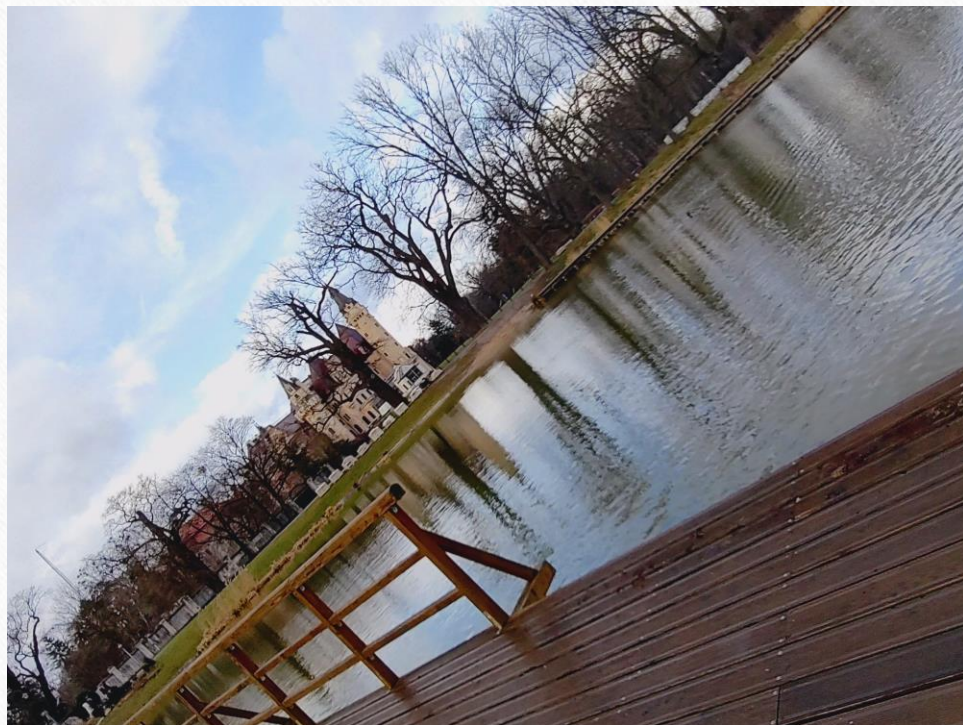


Zdjęcia autorskie



Zdjęcia autorskie

5. Tereny przyzamkowe



Zdjęcia autorskie

Park w Mosznej jest jednym z największych i najcenniejszych w województwie opolskim. Historyczny park nie miał wytyczonych granic, łączył się z okolicznymi lasami, polami i wioskami. Jedyne oś główna całego konceptu ma geometryczny charakter. Po stronie elewacji ogrodowej, za fontanną znajduje się aleja lipowa, którą dojdziemy do marmurowego cokołu – pozostałości pomnika Huberta von Tiele– Wincklera. Po obu stronach alei zachowały się XIX-wieczne kanały, zbudowane w stylu holenderskim i francuskim oraz stawy. Po wschodniej stronie alei lipowej znajduje się staw z piękną wysepką. Charakter parku tworzy niezwykłą atmosferę sprzyjającą długim spacerom i spotkaniom z wprawiającą w zachwyty przyrodą, architekturą i sztuką.

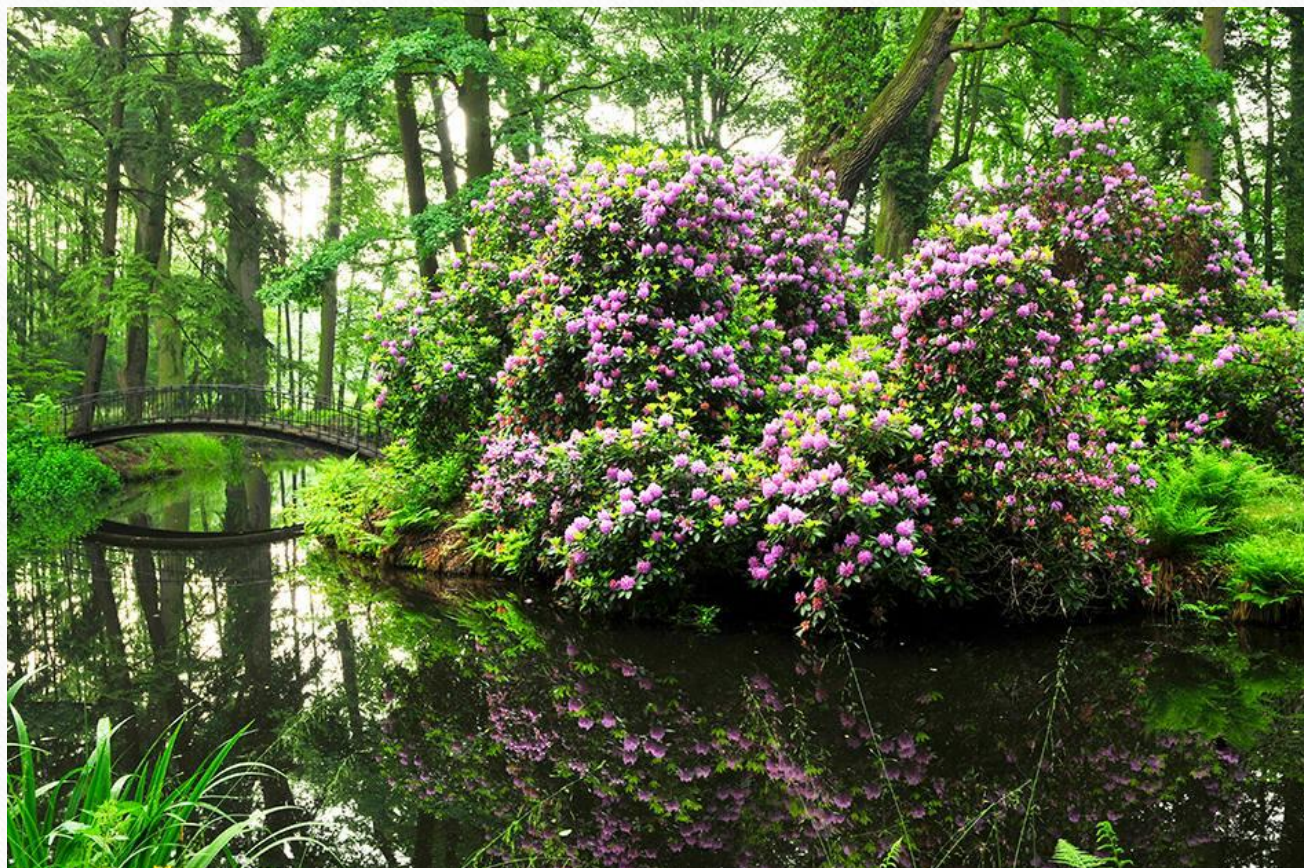


Zdjęcia autorskie



Zdjęcia autorskie





Zdjęcie autorskie

6. Mapka



7. Bibliografia

1. *<https://www.google.pl/maps/place/Moszna+Zamek>*
2. *<https://mosznazamek.pl/aktualnosci/wydarzenia/>*

DZIĘKUJE ZA UWAGĘ !