

Pałac w Grudyni Małej

Bartłomiej Piworun

Spis treści

- 1. Historia miejscowości
- 2. Herb rodu von Larisch
- 3. Herb rodu von Koschembahr
- 4. Historia pałacu
- 5. Wygląd zewnętrzny budynku kiedyś
- 6. Wygląd zewnętrzny budynku dziś (zdjęcia z daleka)
- 7. Wygląd zewnętrzny budynku dziś (Front)
- 8. Wygląd zewnętrzny budynku dziś (Boki budynku)
- 9. Wygląd zewnętrzny budynku dziś (Tył)
- 10. Wygląd zewnętrzny budynku (Dach)
- 11. Ocena wyglądu zewnętrznego
- 12. Architektura budynku
- 13. Ogród i park
- 14. Wygląd wewnętrzny (Główna sala)
- 15. Wygląd wewnętrzny (Klatka schodowa)
- 16. Wygląd wewnętrzny (Pokoje)
- 17. Wygląd wewnętrzny (Pierwsze piętro)
- 18. Wygląd wewnętrzny (Piwnica)
- 19. Ciekawe pomieszczenie w piwnicy
- 20. Ocena pałacu
- 21. Mapa dojazdowa
- 22. Źródła

Historia miejscowości

- Pierwsza informacja źródłowa o miejscowości pochodzi z 1354 r. Wioska prawdopodobnie już w XIV w. była własnością rodziny Larisch, ponieważ w 1406 r. Mikołaj Larisch odsprzedał ją Piotrowi von Koschembarowi. Do rodu Koschembar z Grudyni Wielkiej majątek należał do 1463 r., kiedy to wykupił go Tomasz Larisch, zapewne krewny wspomnianego wyżej Mikołaja. Rodzina von Larisch posiadała dobra w Grudyni Małej do XVII w., ostatni odnotowany jej przedstawiciel, Adam von Larisch, był wzmiankowany w 1638 r. Kolejna informacja o właścicielu wioski pochodzi dopiero z połowy XVIII w. W 1755 r. majątek odziedziczyła hrabina Anna Barbara, córka zmarłego Karola von Dambrowka.

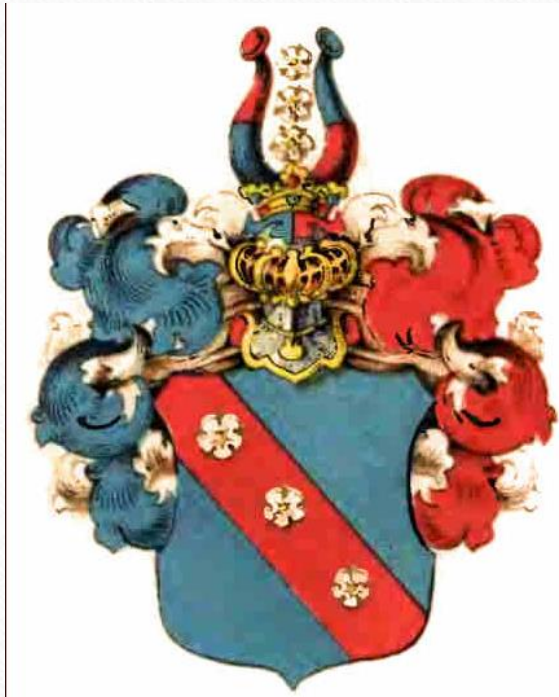


50°14'42"N 17°57'20"E

Herb rodu von Larisch



Herb rodu von Koschembahr



Historia pałacu

- Pałac wraz z budynkami gospodarczymi, w tym spichlerzem dworskim istniał już 1775 r. Pod koniec XIX wieku nowymi właścicielami majątku w Grudyni Małej zostali Hans i Anne Deloch. To właśnie oni zbudowali znany dziś klasycystyczny pałac oraz założyli park i ogród. Po wojnie pałac i otaczający go teren eksploatowany był przez PGR. Obecnie niszczący zabytek ponownie znajduje się w prywatnych rękach. Natomiast spichlerz dworski przeniesiony został do Muzeum Wsi Opolskiej w Bierkovicach.

Wygląd zewnętrzny budynku kiedyś



Zdjęcie z 2005 roku

Wygląd zewnętrzny budynku dziś (zdjęcia z daleka)



Widok z ok. 500m (zdjęcie własne)



Widok z pałacowego podwórza (zdjęcie własne)

Wygląd zewnętrzny budynku dzisiaj (Front)



Front budynku od strony południowo-zachodniej
(zdjęcia własne)

Wygląd zewnętrzny budynku dziś (Boki budynku)



Bok budynku od strony południowo-wschodniej (zdjęcie własne)



Wejście do piwnicy pałacu od strony północno-zachodniej (zdjęcie własne)

Wygląd zewnętrzny budynku dziś (Tył)



Tył budynku od strony północno-wschodniej
(zdjęcie własne)



Budynek gospodarczy znajdujący się za pałacem (zdjęcie własne)

Wygląd zewnętrzny budynku (Dach)

- Południowa część dachu jest całkowicie zniszczona. Zadaszenie zapadło się na jedno z pomieszczeń, a skutki tego widoczne są na slajdzie [Wygląd wewnętrzny \(Główna sala\)](#). Reszta dachu jest w stanie dobrym, nic nie wskazuje na kontynuację rujnowania się dachu. Na szczególną uwagę zasługuje tył zadaszenia. Wygląda na bardzo zadbany i niedotknięty ręką czasu.



Tył dachu (zdjęcie własne)



Wyrwa w dachu (zdjęcie własne)

Ocena wyglądu zewnętrznego

- Pałac wygląda bardzo monumentalnie, jońskie kolumny przed wejściem podkreślają prestiż budynku. Okiennice są w bardzo dobrym stanie. Ściany i tynk nie proszą o pomstę do nieba, ale do perfekcji im daleko. Głównym mankamentem jest część zawalonego dachu, która psuje pierwsze pozytywne wrażenie.





Architektura budynku



- Późnoklasycystyczny pałac z cechami barokowymi wzniesiono w drugiej połowie XIX w. Budynek usytuowany na wzniesieniu górującym od wschodu nad dawnym folwarkiem, od strony którego wysokie schody. Pałac murowany z cegły, potynkowany, wzniesiony na planie prostokąta, podpiwniczony, dwukondygnacyjny, nakryty dachem mansardowym. Fasada (elewacja zachodnia) siedmioosiowa z centralnym trójosiowym ryzalitem ozdobionym pozornym portykiem kolumnowym w wielkim porządku zwieńczonym trójkątnym frontonem. W elewacji południowej niewielki dwuosiowy ryzalit, zamknięty również trójkątnym przyczółkiem, do elewacji północnej dostawiona parterowa dobudówka, nakryta dachem dwuspadowym. Pałac zachował resztki dawnych zdobień elewacji w postaci boniowania narożników, płycin z neobarokowymi ornamentami i gzymsu kostkowego. Wnętrza w układzie dwutraktowym z centralną rozległą sienią. Zachowana dawna stolarka okienna i drzwiowa, fragmenty posadzek i parkietów, jeden kominek. Niestety zaniedbany, nieogrzewany budynek powoli niszczeje, ze ścian odpadają tynki, rozwijają się grzyby, jeśli w najbliższym czasie sytuacja nie ulegnie zmianie pałacowi w Grudyni Małej grozi zagłada.

Ogród i park



- Niegdyś znajdował się tu cudowny park z ogrodem. Z biegiem czasu bogata roślinność zaczęła znikać, a ich miejsce zajęły metrowe chwasty, które są domem dla okolicznych dzikich zwierząt, oraz dziki park. W niektórych miejscach, w gęstwinach widoczne są metalowe i ceglane ruiny starych, ogrodowych zabudowań.



Wygląd wewnętrzny (Główna sala)

Główna sala to jedno z lepiej wyglądających pomieszczeń w budynku. Posadzka jest wykonana z betonu, a na ścianach widoczne są działania elektryków. Sala jest centrum budynku, przez co brak w nim okien. Kolumny i sufit są w nienagannym stanie. Na czterech ścianach sali znajduje się kilka wejść do kolejnych pomieszczeń. Jedno z nich jest całkowicie zawałone częścią dachu.



Zawalony dach
w jednym z
pomieszczeń



Nagranie własne

Wygląd wewnętrzny (Klatka schodowa)

- Jedne z ogromnych drzwi w głównej sali prowadzą do klatki schodowej. Niegdyś piękne schody na pierwsze piętro są teraz stromą kładką, na którą ma problem wejść nawet sprawny fizycznie 18-latek. W pomieszczeniu znajdują się również drzwi to korytarza wyjściowego oraz wejście do częściowo zawalonego pomieszczenia.



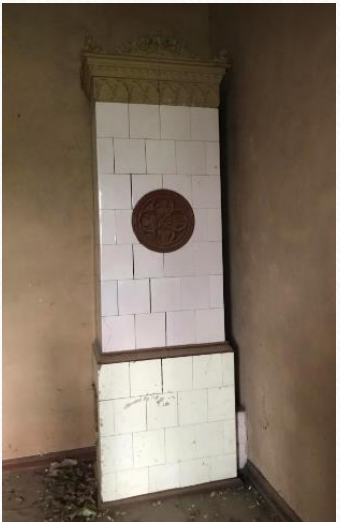
Schody kiedyś



Nagranie własne

Wygląd wewnętrzny (Pokoje)

- Zdecydowana większość pokoi jest pusta, gdzieś leżą kawałki sufitu, ściany się rozpadają, a w powietrzu czuć zwietrzały i wilgotny tynk. Jedno pomieszczenie było wyjątkowo intrygujące. Po otwarciu drzwi ukazał się na pozór równie monotony pokój, co poprzednie, lecz w lewym rogu pomieszczenia znajduje się piękny, biały, zdobiony piec kaflowy.



Zdobiony piec
kaflowy (zdjęcie
własne)



Nagranie własne

Wygląd wewnętrzny (Pierwsze piętro)

- Pierwsze piętro jest bardzo zniszczone, dostęp jest utrudniony przez brak schodów na głównej klatce schodowej. Przed wyjściem znajdują się wąskie schody na poboczne przestrzenie pierwszego piętra. Dalsza eksploracja jest niemożliwa ze względu na ogromną wyrwę w podłodze. Wrażenie robią odgłosy ptaków, które prawdopodobnie mają w pobliżu gniazdo/a. Schody na strych są w stanie agonalnym, przez co nie próbowałem wejść na wyższą kondygnację, aby uniknąć tragedii.



Nagranie własne

Wygląd wewnętrzny (Piwnica)



Wejście do piwnicy
(zdjęcie własne)

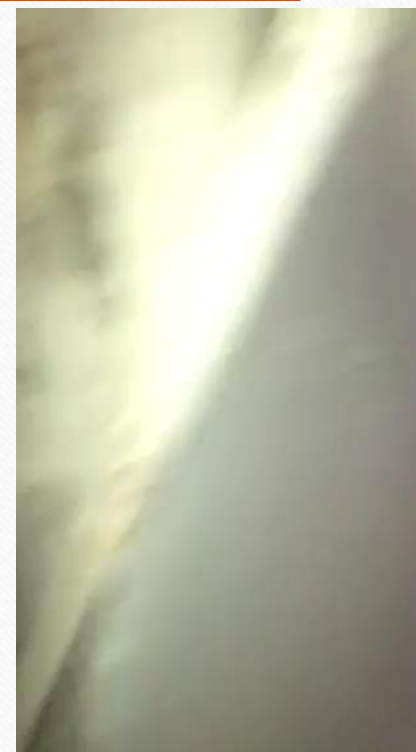
- Wejście do piwnicy na pierwszy rzut oka jest bardzo ciemne i mroczne. Długo prowadziłem monolog na temat ryzyka związanego z powszechną, piwniczną ciemnością. Na szczęście latarka telefonu rozwiała wszelkie wątpliwości. Niesamowity odór wilgoci był wyczuwalny jeszcze przed nadeptaniem na pierwszy stopień schodów do katakumb pałacu. Układ pomieszczeń był prosty, od głównego korytarza prowadziły wejścia do komór, które wyglądem przypominały boksy dla koni. Większość pomieszczeń była pusta i równie monotonna co pokoje na parterze. Na końcu korytarza widoczne jest mocne światło wyjścia widocznego na slajdzie [Wygląd zewnętrzny budynku dziś \(Boki budynku\)](#).



Nagranie własne

Ciekawe pomieszczenie w piwnicy

- Podczas eksplorowania piwnicy jednym z ostatnich pomieszczeń była bardzo rozświetlona kwatera na wzór pokoju gospodarczego. Znajdują się tam stare, drewniane regały, na środku widnieje stalowa rura (prawdopodobnie od kanalizacji), a drzwi od pomieszczenia wyglądają jak po spotkaniu z niedźwiedziem. To jedyne takie pomieszczenie w piwnicy.

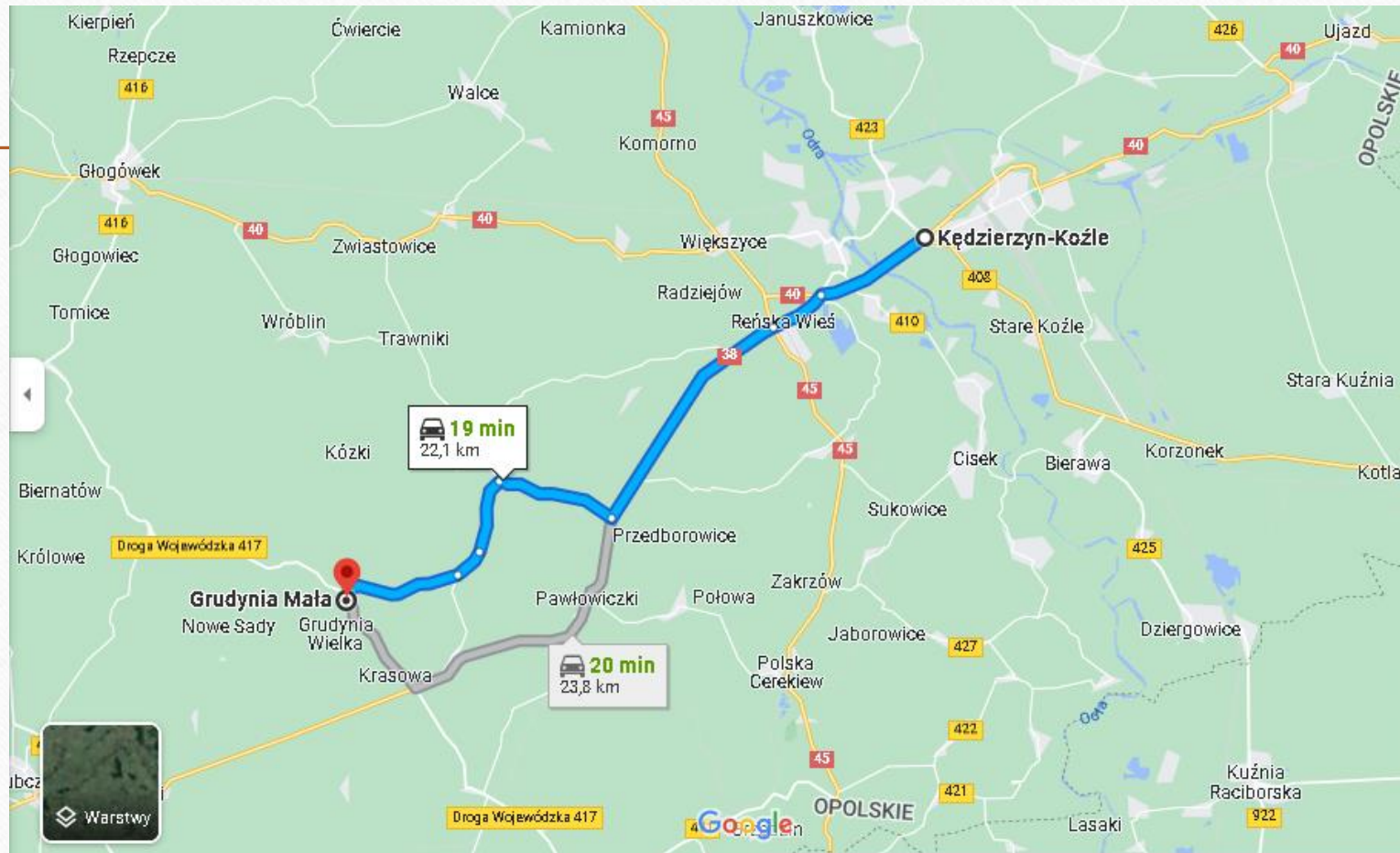


Nagranie własne

Ocena pałacu

- Budynek zrobił nie lada wrażenie. Uczucie bezsilności, kiedy wchodziłem do budynku było doskwierające. Jeszcze kilka lat temu pałac nadawał się do renowacji, lecz po zawaleniu się dachu jest to prawie niemożliwe. Gmach jest własnością prywatną i to w głównej mierze przyczyniło się do zniszczenia dzieła architektury. Budynek jest gratką dla fanów urbexu i osobiście świetnie się bawiłem podczas badania mrocznego pałacu, a emocje zwiększała panująca na zewnątrz burza.

Mapa dojazdowa



Źródła

- <https://www.palaceslaska.pl/index.php/indeks-alfabetyczny/g/391-grudynia-mala>
- https://www.dokumentyslaska.pl/herby_slaskie/koschembahr.html
- <https://pl.wikipedia.org/wiki/Larischowie>
- <http://www.polskaniezwykla.pl/web/place/19705,grudynia-mala-zespol-palacowo-parkowy-.html>
- <https://www.palaceslaska.pl/index.php/indeks-alfabetyczny/g/391-grudynia-mala>
- https://fotopolska.eu/Grudynia_Mala/b63823,Palac.html?f=287019-foto
- <https://desolate.zone/pl/place/1310/palac-grudynia-mala>